



Με την τσάντα στους ώμους 6ο τεύχος

3ο Γυμνάσιο Χαριλάου

Αντισφαίριση

**Άννα-Ευδοξία
Μπάρτζου Γ΄2**

Η Αντισφαίριση, γνωστή με την ξενόγλωσση ονομασία **τένις** είναι ένα σύγχρονο άθλημα. Οι παίκτες χρησιμοποιούν ρακέτες για να χτυπήσουν μια κοίλη λαστιχένια σφαίρα που καλύπτεται με χνουδωτό ύφασμα πέρα από ένα δίχτυ στο γήπεδο του αντιπάλου. Με προέλευση την Ευρώπη, προς το τέλος του 19ου αιώνα, η αντισφαίριση διαδόθηκε πρώτα σε όλο τον αγγλόφωνο κόσμο, ιδιαίτερα μεταξύ των ανώτερων κοινωνικών τάξεων. Η αντισφαίριση είναι ολυμπιακό άθλημα και παίζεται σε όλα τα επίπεδα της κοινωνίας, από όλες τις ηλικίες, και σε πολλές χώρες σε όλο τον κόσμο.

Με εξαίρεση την υιοθέτηση της παράτασης (tie-break) στη δεκαετία του '70,



οι κανόνες του έχουν παραμείνει εντυπωσιακά αμετάβλητοι από τα 1890. Μαζί με τα εκατομμύρια παικτών του, εκατομμύρια θεατών παρακολουθούν την αντισφαίριση, ειδικά τα τέσσερα μεγάλα πρωταθλήματα (Grand Slam).

Ο αγώνας διεξάγεται σε ειδικό γήπεδο, το οποίο χωρίζεται στη μέση με δίχτυ ύψους 91 εκ. Τα γήπεδα χωρίζονται σε τρεις βασικές κατηγορίες ανάλογα με την επιφάνεια τους.

- Σκληρά γήπεδα. Η πλειοψηφία των γηπέδων στον κόσμο. Σε αυτήν την κατηγορία ανήκει το

Αυστραλιανό Όπεν που διεξάγεται στο Melbourne Park και το U.S. Open που διεξάγεται στο USTA National Tennis Center (ακρυλική επιφάνεια).

- Χωμάτινα γήπεδα. Στην Ευρώπη τα περισσότερα γήπεδα ανήκουν σε αυτήν την κατηγορία. Σε αυτήν την κατηγορία ανήκει το French Open που διεξάγεται στο Ρολάν Γκαρός (Stade de Roland Garros).
- Γήπεδα με χόρτο. Τέτοια γήπεδα υπάρχουν κυρίως στην Αγγλία. Σε αυτήν την κατηγορία ανήκει το Γουίμπλετον. Η δυσκολία στην συντήρησή τους έχει οδηγήσει σε πολλά γήπεδα να καταργούν το χόρτο και να βάζουν άλλη επιφάνεια (συνήθως σκληρή).

Με εξαίρεση την υιοθέτηση της παράτασης (tie-break) στη δεκαετία του '70, οι κανόνες του έχουν παραμείνει εντυπωσιακά αμετάβλητοι από τα 1890. Μαζί με τα εκατομμύρια παικτών του, εκατομμύρια θεατών παρακολουθούν την αντισφαίριση, ειδικά τα τέσσερα μεγάλα

Περιεχόμενα τεύχους:

Αντισφαίριση	1
Η Δύναμη της Μουσικής	2
Χρήσιμες εφαρμογές του	3
History of Google	4

«Η ΔΥΝΑΜΗ ΤΗΣ ΜΟΥΣΙΚΗΣ»**Νικολέτα Αικατερίνη Παπαλαζάρου Γ '2**

Τα τελευταία χρόνια, το ενδιαφέρον των νευροεπιστημόνων για την επίδραση της μουσικής στον εγκέφαλό μας συνεχώς μεγαλώνει. Όλα ξεκίνησαν από μία έρευνα ομάδας νευροβιολόγων του Πανεπιστημίου «Irvine» της Καλιφόρνιας, με τίτλο «Music and spatial task performance: a causal relationship».

Ένα από τα συμπεράσματα αυτής της έρευνας ήταν πως υπάρχει βαθιά βιολογική σύνδεση μεταξύ μουσικής και ομιλίας.

Καταλαβαίνουμε δηλαδή τα συναισθήματα που εκφράζονται μέσω της μουσικής, επειδή μιμείται τον τρόπο που αυτά εκφράζονται μέσω της ομιλίας.

Ακόμη, αποδείχθηκε ότι μόνιμες επιδράσεις στην ευφυΐα έχει η εκμάθηση ενός μουσικού οργάνου.

Άτομα που παρακολουθούν μαθήματα μουσικής (πιάνο, τραγούδι) έχουν καλύτερα αποτελέσματα σε διάφορα τεστ νοημοσύνης. Μάλιστα, μαθητές που για 3 συνεχόμενα χρόνια τουλάχιστον έκαναν πιάνο παρουσίασαν βελτίωση στην ικανότητα

ανάγνωσης, στη λεκτική έκφραση και στη μαθηματική σκέψη. Η μουσική συμβάλλει επίσης στο «χτίσιμο» γερής μνήμης, λένε ψυχολόγοι και από το Πανεπιστήμιο του Χονγκ Κονγκ.

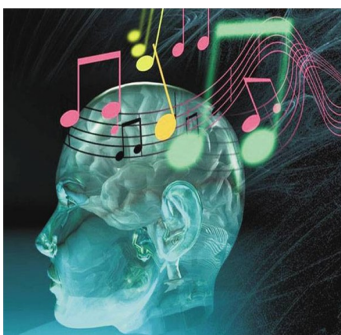
Ωστόσο, αυτό που κάνει τα μαθήματα μουσικής ιδιαίτερα είναι ότι πρόκειται για μια εκπαιδευτική δραστηριότητα που τα παιδιά απολαμβάνουν, ενώ ταυτόχρονα καλλιεργεί πολλές δεξιότητες, όπως το να συγχρονίζουν τις κινήσεις των χεριών, το να διαβάζουν και να παίζουν ταυτόχρονα τις νότες, αλλά και να αναπτύσσουν αφαιρετική σκέψη. Απαιτείται συνεπώς συγκέντρωση, προσοχή, μνήμη, συντονισμός και πειθαρχία. Με άλλα λόγια, τα μαθήματα μουσικής είναι ένα «εργαλείο» που μπορεί να «αναδιαμορφώσει» τον εγκέφαλο, ενεργοποιώντας τις συνδέσεις μεταξύ διαφορετικών ζωνών του εγκεφάλου, μουσικών και μη μουσικών.

Επίσης, ενδιαφέρουσα είναι η διαπίστωση πως επαγγελματίες μουσικοί έχουν πιο δημιουργική σκέψη σε σχέση με τους μη μουσικούς. Οι

μουσικοί φαίνεται ότι βρίσκουν πιο ευφάνταστες λύσεις σε διάφορα προβλήματα. Σε ένα πείραμα ομάδες επαγγελματιών έπρεπε να βρουν νέες χρήσεις σε ορισμένα οικιακά αντικείμενα. Η ομάδα των μουσικών ήταν αυτή που βρήκε τις πιο πρωτότυπες χρήσεις. Η μουσική όμως ευνοεί σε μεγάλο βαθμό και την ψυχική μας υγεία. Η καρδιά είναι το πιο ευάλωτο όργανο στο στρες και η μουσική φαίνεται να την ηρεμεί, αφού μειώνει τους παλμούς της, και εξασφαλίζει την πιο ομαλή ροή του αίματος. Επιπλέον, ευεργετική είναι και στην αντιμετώπιση των προβλημάτων ύπνου. Τέλος, δέκα με είκοσι λεπτά μουσικής ακρόασης μπορούν να φτιάξουν τη διάθεσή μας, αφού το άκουσμά της προκαλεί στον εγκέφαλο αντιδράσεις που συνδέονται με την ευχαρίστηση και τη χαλάρωση. Γεμίστε λοιπόν τη μέρα σας με μουσική και θα δείτε όλα σας τα προβλήματα να λύνονται πιο εύκολα!

Μπορεί να μην το γνωρίζετε αλλά η μουσική συμβάλλει στην καλλιέργεια της μαθηματικής σχέσης!

Απαιτείται συνεπώς συγκέντρωση, προσοχή, μνήμη, συντονισμός και πειθαρχία. Με άλλα λόγια, τα μαθήματα μουσικής είναι ένα «εργαλείο» που μπορεί να «αναδιαμορφώσει» τον εγκέφαλο.



Η ευνοϊκή επιρροή της μουσικής στον εγκέφαλο των ανθρώπων.



Χρήσιμες εφαρμογές του Android

Νίκος Κωνσταντινίδης, Γ΄2

Όλοι θα θέλαμε να έχουμε μια εφαρμογή που να έδειχνε πότε φεύγουν ή έρχονται τα λεωφορεία και τι ώρα περνάνε από τις στάσεις. Για όσους χρησιμοποιούν τις συγκοινωνίες όμως είναι ένα μεγάλο πρόβλημα όταν δεν γνωρίζουν τι ώρα θα έρθει το λεωφορείο. Μια επιτυχημένη εφαρμογή και αξιόπιστη είναι οι Πληροφορίες Ο.Α.Σ.Θ. Όπως λέει το όνομα της έχει αφορά τον Οργανισμό Αστικών Συγκοινωνιών Θεσσαλονίκης. Η συγκεκριμένη εφαρμογή παρέχει πληροφορίες για τα δρομολόγια όλων των λεωφορειακών γραμμών τόσο εντός όσο και εκτός πόλης. Παράλληλα μπορούμε να δούμε τη διαδρομή και τις στάσεις της κάθε λεωφορειακής γραμμής, καθώς και τις ώρες αναχώρησης, άφιξης από τις αφετηρίες και τους τερματικούς σταθμούς καθώς και τις ώρες που περνάει το κάθε λεωφορείο από τις

στάσεις που υπάρχουν στο δρομολόγιο της γραμμής. Παράλληλα περιλαμβάνει ένα widget (στοιχείο γρήγορης ειδοποίησης-πρόσβασης) το οποίο δείχνει τις ώρες αναχώρησης από τις αφετηρίες. Οφείλουμε να πληροφορησούμε ότι η εφαρμογή δεν είναι επίσημη εφαρμογή του Ο.Α.Σ.Θ. Επίσης χρειάζεται ο χρήστης σύνδεση μέσω δικτύου Wi-Fi ή σύνδεση internet μέσω κινητής τηλεφωνίας για να λάβει τις πληροφορίες για την άφιξη των λεωφορείων σε κάθε στάση και για να κατεβάσει τον χάρτη.

Πώς να εγκαταστήσουμε την εφαρμογή

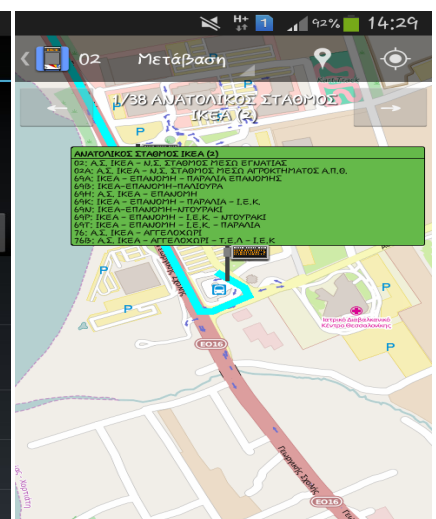
1) Ανοίγουμε την εφαρμογή του Play Store στην Android συσκευή μας.

2) Πατάμε το εικονίδιο της αναζήτησης και γράφουμε με λατινικούς χαρακτήρες την λέξη OASTH, θα εμφανιστεί ως OASTH.

3) Αφού εμφανιστούν τα αποτελέσματα αναζήτησης πατάμε το πρώτο εικονίδιο στην αριστερή πλευρά της οθόνης.

4) Πατάμε το κουμπί της εγκατάστασης και ξεκινάει η διαδικασία εγκατάστασης.

5) Ανοίγουμε την εφαρμογή Πληροφορίες Ο.Α.Σ.Θ.



Στη σελίδα αυτή αναφέρονται πληροφορίες σχετικά με τα λεωφορεία που μπορεί να επιλέξει κανείς από συγκεκριμένες στάσεις.

Πληροφορίες για την στάση στην Πλατεία Αριστοτέλους και ποια λεωφορεία περνάνε εκείνη τη στιγμή.

Εδώ απεικονίζεται με τη βοήθεια της εφαρμογής Google Maps η διαδρομή μιας συγκεκριμένης λεωφορειακής γραμμής μέσα στην πόλη.



HISTORY OF Google

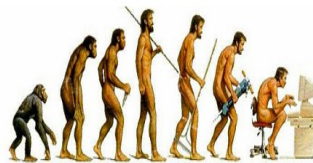
Δήμητρα Μαρία
Αυλογιάρη Γ2

Καθημερινά μπαίνουμε στο internet το πρώτο πράγμα που διαβάζουμε είναι το Google. Όμως έχουμε σκεφτεί ποτέ, πώς, που ιδρύθηκε αυτή η εταιρία κολοσσός. Οι ιδρυτές του google ο Larry Page και ο Sergey Brin ισχυρές προσωπικότητες και παθιασμένοι με τους υπολογιστές για πρώτη φορά συναντήθηκαν το 1995. Η συνεργασία τους δεν άργησε να ξεκινήσει και στα μέσα του 1996 μέσω ενός ερευνητικού προγράμματος η Google έκανε την πρώτη της εμφάνιση. Στο πανεπιστήμιο Στανφορντ της Καλιφόρνιας. Αυτό το πρωτοποριακό νέο πρόγραμμα κατάφερε να φέρει

την επανάσταση στην τεχνολογική εξέλιξη. Μέχρι τότε οι συμβατικές μηχανές αναζήτησης κατέτασσαν τα αποτελέσματά τους μετρώντας πόσες φορές οι όροι

αναζήτησης εμφανίζονταν στην σελίδα, οι δύο τους δημιούργησαν ένα καλύτερο σύστημα που ανέλυε τις σχέσεις μεταξύ των ιστοσελίδων. Ονόμασαν τη νέα τεχνολογία PageRank η οποία καθόριζε τη συνάφεια μιας ιστοσελίδας από τον αριθμό και τη σημαντικότητα των σελίδων που οδηγούν πίσω σε

Google History



αυτήν. Στις 4 Σεπτεμβρίου του 1998 η Google έγινε ιδιωτική εταιρία. Σήμερα η Google είναι μια από τις πιο γνωστές μηχανές αναζήτησης καθώς και μια από τις πιο κερδοφόρες εταιρίες με τα συνολικά κέρδη να ανέρχονται στα US \$ 50,18

δισεκατομμύρια. Η ονομασία προέρχεται από τον αναγραμματισμό της λέξης «Googol» που είναι ο μαθηματικός όρος που εισήγαγε ο Milton Sirotta για τον αριθμό 10^{100} που γράφεται: «1 ακολουθούμενο από 100 μηδενικά». Όσο περίεργο και αν ακούγεται οι πρώτες εγκαταστάσεις της Google βρισκόταν σε μια αποθήκη. Τελικά ο Larry Page και ο Sergey Brin απέδειξαν πως όλα ξεκινάνε από το μηδέν, από μια σύμπτωση, από μία τυχαία συνάντηση, από μία ιδέα και έτσι στο τέλος κατάφεραν να φτάσουν στην κορυφή.



Επισκεφθείτε τον ιστότοπο μας για να γνωρίσετε και την ηλεκτρονική έκδοσή της:
<http://schoolpress.sch.gr/metintsanta>